

36^e

Marche de la Bièvre

Carnet de route

Dimanche 15 avril 2018



- Pour les Marches à la Lune et à l'Aurore, les marcheurs doivent avoir **au moins 16 ans le jour de la Marche**. Pour la Marche au Soleil, l'âge minimum est fixé à **7 ans**.
- Les marcheurs doivent impérativement respecter le **Code de la route**, marcher sur les trottoirs balisés ou, le long des routes, marcher en file indienne sur le bord gauche, traverser dans les passages matérialisés lorsqu'il en existe à moins de 50 m. **Ils ne peuvent se prévaloir d'aucune priorité de passage aux différents carrefours.**
- Ils doivent obéir aux **injonctions de la force publique** dont les ordres sont prioritaires sur ceux des organisateurs de la marche.
- Ils doivent respecter la **nature**, ne laisser aucun déchet, ne pas faire de bruit.
- **Des vêtements réfléchissants et un téléphone portable sont fortement recommandés.** Un moyen d'éclairage (lampe frontale) est **obligatoire** (Lune et Aurore).
- Ils doivent être assurés en **responsabilité civile et dommages corporels.** L'association décline toute responsabilité en cas de défaillances ou accidents consécutifs à un mauvais état de santé.
- Il est fortement recommandé de **rester en groupe et de ne pas quitter l'itinéraire balisé.**
- Durant la Marche, en cas de **vent violent ou/et d'orage**, il est recommandé de ne pas s'abriter sous un arbre et, d'une manière générale, d'éviter les parties boisées.

Balitage

Balitage au sol à la peinture jaune : En ville, sur routes et chemins de campagne.

Toujours identifié par **B**.

Balitage en hauteur par ruban, 1 face jaune et 1 face rouge : en parcs et forêts. Les rubans sont placés hauts.

Balitage à la peinture	Signification	Balitage au ruban
	Tout droit ou itinéraire à suivre ; jalon placé à la sortie d'un carrefour.	1 ruban isolé
	Avant l'entrée dans un carrefour, annonce un changement de direction au carrefour qui suit ou dans les bois	2 rubans groupés
	Erreur d'itinéraire : revenez en arrière jusqu'au carrefour précédent	Carton blanc avec croix rouge

Dans Paris intra-muros, pas de balitage au sol (voir plan page 3)

Une **assistance** est prévue le long de l'itinéraire et vous aidera en cas de difficulté.

Téléphonez en cas de difficulté :

- Protection Civile (malaise, blessure, accident...) : **06 07 10 27 26**
- N° itinérant sur le parcours : **06 80 01 45 35**
- Ravitaillement Massy : **06 14 11 48 58**
- Arrivées Guyancourt : **06 30 93 17 15**

= Ravitaillement

Légende kilométrique : **A** - Km : 3,2 (47,8)

A : Point de repère - Km : parcours 3,2 (restent à parcourir 47,8)



Paris Notre-Dame – Dimanche 15 Avril- 00h 00

A Km : 0 (51)

1 Paris Notre-Dame

Il y a cinq ans, neuf nouvelles cloches ont été installées à Notre Dame, parmi elles, celle nommée « Marcel » qui rappelle dans son décor la légende de Saint Marcel, évêque de Paris au VI^e siècle qui tua un dragon tapi dans les eaux de la Bièvre.

Traversée: **Bd Blanqui** **B** Km : 2,8 (48,2)

2 Parc Montsouris

Le parc Montsouris est imaginé au Second Empire dans le but d'offrir aux Parisiens des espaces verts aux quatre points cardinaux de Paris. Le parc est inauguré en 1869. Le lac artificiel était alimenté à l'époque par l'aqueduc d'Arcueil. Le parc se trouve sur le méridien de Paris. Une stèle « la mire sud » matérialise son emplacement.



Parc Montsouris : La station météo créée en 1872

Sous l'autoroute Périphérique **C** Km : 4,7 (46,3)

PARIS Voies empruntées

Parvis Notre-Dame. Pont au Double. Rue Lagrange. Place Maubert. Rues Monge, Censier. Eglise St Médard. Rue Pascal. Rue du Champ de l'Alouette. Rue de la Glacière. Traversée Boulevard Auguste Blanqui. Rue de la Glacière. Avenue Reille. Rue Nansouty. Rue Émile Deutsch de la Meurthe. Traversée Boulevard Jourdan. Avenue David Weil. Avenue André Rivoire. Sous l'autoroute périphérique. Avenue Lucien Descaves. Promenade des Aqueducs.

De Gentilly à Cachan

3 Gentilly – Promenade des Aqueducs
Inaugurée en 2012, cette promenade permet de rejoindre Paris à pied ou à vélo depuis le quartier de la Vache-Noire.



4 Arcueil – Vache-Noire
L'origine du nom : On l'a longtemps attribuée au train qui faisait halte dans ce carrefour. Sa locomotive, la « Tubize » fumait et crachotait. Les usagers l'avaient surnommée « La Vache-Noire ».

Chanson de Renaud 1975 Gueule d'Aminche
« C'est l'histoire triste et sordide Qu'aimait d'un amour stupide
D'un gigolo d'la Vache-Noire Une bourgeoise des boulevards... »

5 Arcueil - Église Saint-Denis
Chef-d'œuvre gothique du XIII^e siècle. Antoine de Baïf, ami de Ronsard a habité à Arcueil. Il a écrit « La nymphe de la Bièvre ». Aujourd'hui Arcueil compte 22 000 habitants.

Aqueduc Médicis et de la Vanne : D - Km : 7,8 (43,2)

6 Arcueil - Aqueduc Médicis et de la Vanne
Un premier aqueduc fut construit au IV^e siècle par les Romains. Au XVII^e siècle, Marie de Médicis fit remplacer cet aqueduc en ruine par un nouveau qui prélevait l'eau à Rungis afin d'alimenter le château de Luxembourg. En 1872, Belgrand lui superposa les arcades de 41 m qui permettent à l'aqueduc de la Vanne de franchir la vallée de la Bièvre.

7 Cachan – La Fontaine Couverte
Appelée aussi « fontaine Pezéz, la Fontaine Couverte fut fabriquée au IX^e siècle.



Elle est connue depuis plus de 1 000 ans. Les écrivains de la Pléiade fréquentaient ce lieu et venaient y faire rafraîchir leur vin. La construction extérieure de la fontaine, telle que l'on peut la voir aujourd'hui, ne remonte pas au-delà du XIX^e siècle.

8 Aqueduc du Loing et du Lunain
Il complète celui de la Vanne, et lui est parallèle, souvent enterré, il n'a pas de belles arches comme le précédent. Ces deux aqueducs alimentent à Paris les réservoirs de Montsouris avec des eaux venant des rivières de Champagne et de Bourgogne.



De Cachan à Fontenay-aux-Roses



Gare de Bagneux Pont Royal, traversée N20 E - Km : 10,9 (40,1)

F - Km : 12,5 (38,5) Ravitaillement léger - Bagneux - Rue des Blains - De 1 h 30 à 2 h 40

9 Bagneux : la vigne et la pierre
Dès le moyen âge prospéra un vignoble réputé : son vin fut apprécié par Henri IV et comparé aux vins de la Loire. Il reste un vignoble communal et la fête de la vigne. **Vignoble municipal** : à l'angle Rue des Bénards - Rue de la Lisette.

10 Fontenay-aux-Roses
Mentionné depuis le XI^e siècle. Régulièrement envahie, pillée et dévastée durant le moyen-âge et les guerres de religion. Propriété de Colbert en 1670. On y cultive la vigne et les roses. Huysmans, habitant de Fontenay-aux-Roses, écrivain du XIX^e siècle a écrit sur la Bièvre : «...cette mélancolique et charmante Bièvre qu'ils ont fini par tuer et inhumer dans un égout... ».



11 Fontenay-aux-Roses – Château Sainte-Barbe
Ce château a été construit dans la première moitié du XVIII^e siècle. En 1851 il est acheté pour être le collège Sainte-Barbe de Paris. À la fin du XIX^e le bâtiment change de main, il est acquis par le séminaire Notre-Dame-des-Champs de Paris puis attribué à la commune de Fontenay-aux-Roses (en 1907) à la suite de la séparation de l'Église et de l'État de 1905.

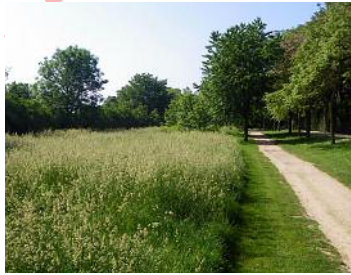
Transports

Si vous devez abandonner... Les bus Noctilien sur le parcours (Paris et sa proche banlieue) :
À Arcueil, Cachan, l'Hay-les-Roses, Antony : bus N21 (Châtelet à Chilly-Mazarin) sur le parcours.
À Sceaux : à la gare de Robinson, bus N62 (Paris - Vanves-Robinson) et N63 (Montparnasse, Verrières-le-Buisson, Massy-Palaiseau).
À Verrières le Buisson : bus N63 (Montparnasse-Robinson-Massy-Palaiseau RER Vilmorin) sur le parcours. Après 6h00 bus 294.
À Massy : bus N63 sur le parcours (Montparnasse-Massy-Palaiseau RER). RER B et RER C à Massy-Palaiseau, dès 5h00, et bus RATP 196 sur le parcours.
À partir d'Igny, Bièvres, Jouy-en-Josas, Les Loges-en-Josas : RER C.



12 Fontenay-aux-Roses – Promenade des Vallons de la Bièvre

Devenue Promenade des Vallons de la Bièvre, la Coulee verte qui longe les voies du TGV est un véritable corridor écologique en milieu urbain. Cette promenade est installée sur le tracé de l'ancienne ligne de chemin de fer Paris-Chartres. Cette coulee verte reprend une partie de l'un des quatre chemins de pèlerinage de Saint-Jacques de Compostelle.



Châtenay-Malabry – Traversée rue Jean Monnet G - Km : 15,6 (35,4)

13 Antony – Obélisque du square Lexington

Antony est jumelée avec la ville de Lexington aux États-Unis depuis 1990. C'est à Lexington qu'a débuté la guerre d'indépendance américaine en 1775.



Aujourd'hui Antony compte près de 60 000 habitants. Vers 1910 il n'y en avait 4 000.

Le bassin de retenue de la Bièvre est classé Zone Naturelle d'Intérêt Écologique, Faunistique et Floristique (ZNIEFF).

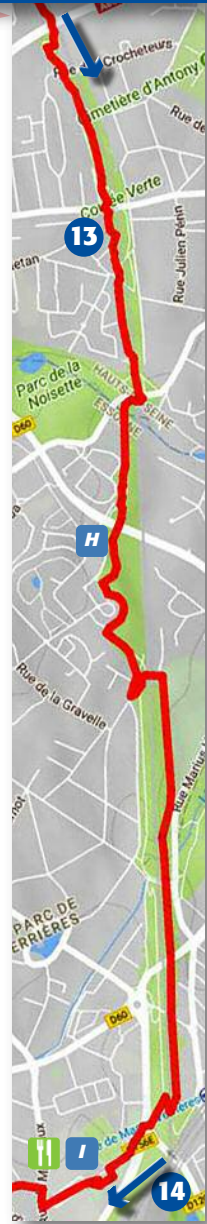
Verrières-le-Buisson – Souterrain Pompadour H - Km : 18,3 (32,7)

14 Massy – Terre d'escalade!

Depuis 2017, le gymnase de la Poterne dispose de la première salle de bloc de France homologuée pour les compétitions internationales d'escalade.

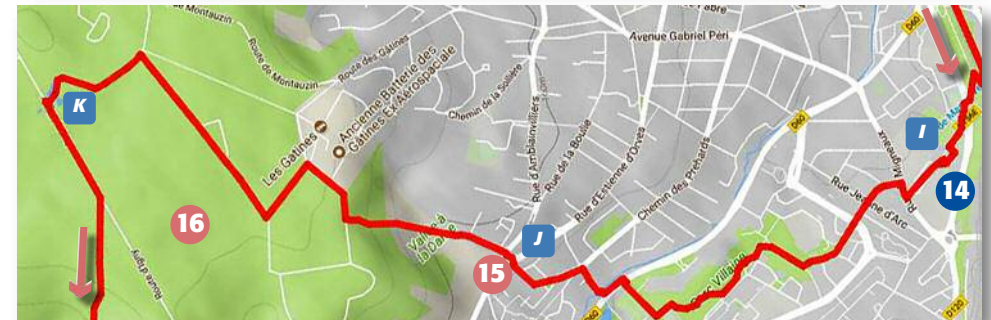
Une des plus grosses villes du département: 50 000 habitants, elle n'en avait que 1 500 en 1900. Elle est la seule à posséder un opéra. Au nord de la commune coule la Bièvre avec un tronçon réouvert entre Verrières et Massy.

Massy – Gymnase de la Poterne I - Km : 20,7 (30,3)



Départ Marche à l'Aurore

I Massy - Gymnase de la Poterne - Rue des Migneaux. À 4 h 30



15 Verrières-le-Buisson – Croix Belle-Avoine

La Croix Belle-Avoine, marque l'entrée du hameau d'Amblainvilliers. Elle a été installée en 1719, sur l'exploitation du fermier Jacques Bellaivoine, par l'abbaye de Saint-Germain. Elle balisait la « route des croix de Paris à Chartres ».

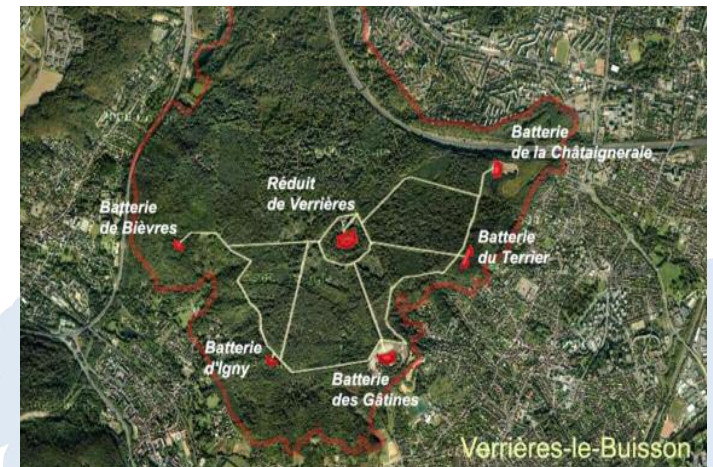
Verrières est implanté sur la Bièvre et deux de ses affluents : la Sygrie et le ru des Godets. La majeure partie du territoire est occupée par la forêt domaniale. Aujourd'hui, c'est 15 000 habitants. Il y a un siècle c'était : 1 500.

Verrières-le-Buisson – Souterrain Belle Avoine J - Km : 22,7 (28,3)



16 Forêt de Verrières

Forêt domaniale de 550 ha. En 1630, le roi Louis XIII fit percer deux routes forestières encore utilisées aujourd'hui. En 1875 fut construit un ensemble de fortifications destinées à défendre la capitale. Elles se composent d'un réduit central et de cinq batteries, les Gâtines, Igny, Bièvres, la Châtaigneraie et le Terrier.



Les batteries du Bois de Verrières

Verrières-le-Buisson – Les Trois Mares K - Km : 24,8 (26,2)



Ravitaillement complet

Massy - Gymnase de la Poterne - rue des Migneaux de 2 h 40 à 4 h 50



16 Igny – Pont Rue du Moulin **L** - Km : 27,5 (23,5)

17 Bièvres – Pont Rue du Petit Bièvres **M** - Km : 29,3 (21,7)

17 Bièvres – Église des Mathurins

L'église Saint-Martin de Bièvres a été construite au XIV^e siècle. Une des poutres de l'édifice comporte le blason de l'ordre des Mathurins. Les Mathurins était l'un des noms de l'ordre religieux européens des Trinitaires dont la vocation était le rachat des captifs, notamment ceux pris par les « barbaresques ». Ils parlaient l'arabe, connaissaient le Coran et allaient souvent négocier à Alger ou Tanger.



11 **N** - Km : 29,7 (21,3) Ravitaillement léger

Bièvres - École des Castors - Rue des Écoles (Lune et Aurore uniquement)
De 4 h 10 à 7 h 20

Départ Marche au Soleil

N Bièvres - École des Castors - Rue des Écoles. De 7 h 30 à 8 h 45

18 Domaine de Bel Air : de la Duchesse de La Vallière à la C.R.S. n° 8

Le château de Bel Air fut construit au XVII^e siècle pour Louise de La Vallière par Louis XIV. En 1889, la propriété est léguée pour y construire un séminaire au profit des Missions Étrangères de Paris.

En 1984, le Ministère de l'Intérieur rachète le domaine et la CRS N° 8 ainsi que le RAID s'y installent. Une partie des bois reste ouverte au public avec un chemin de randonnée que vous empruntez.

Transports

Si vous devez abandonner...

À Igny : RER C Versailles-Juvisy-Choisy le Roi, RATP 294 (toutes les 40 minutes dès 6 h 30 pour Robinson /Châtillon).

À Bièvres : RER C à Bièvres et Vauboyen.

À Jouy-en-Josas : RER C à Vauboyen, Jouy-en-Josas et Petit Jouy-les-Loges (Choisy le Roi, Juvisy, Massy-Palaiseau, Versailles-Chantiers), bus Phébus 32 (de Jouy-en-Josas RER à Chaville les 3 gares).

À Buc : bus SAVAC-Jouquin 262 (Versailles-R.G., St Rémy les Chevreuse) ou RER C à Petit Jouy-les-Loges.

À Guyancourt Val d'Or : Snybus 439 (Versailles-Rive-Gauche, Voisins-le-Bretonneux).



19 Bièvres – Carrefour de Bel Air – Traversée de la D53 **O** - Km : 32 (19)

19 Domaine de Montéclin

Les moines de Saint-Germain des Prés le nommaient en latin le mont face au couchant : qui fut ensuite abrégé en « Mondéclin ». Le domaine et le château sur la commune de Bièvres furent occupés par plusieurs propriétaires dont la famille Mallet. Dans les années soixante-dix, le château fut détruit. C'est en 1974, que le SIEAPVB, maintenant SIAB (Syndicat intercommunal de l'amont de la Bièvre) qui regroupe 7 communes de la vallée a racheté ce domaine forestier exceptionnel.

20 Bièvres - Château du Bois du Rocher

Construit en 1906 par Émile Georges Mallet, descendant de la famille Mallet-Oberkampf. Actuellement, c'est un lieu d'accueil événementiel. Le SIAB a contribué à la continuité des sentiers pour assurer la liaison à travers bois entre Bièvres et Jouy-en-Josas.

Jouy-en-Josas – Carrefour de la Cour Roland **P** - Km : 34,9 (16,1)

21 Jouy-en-Josas – Vélizy - Domaine de la Cour Roland

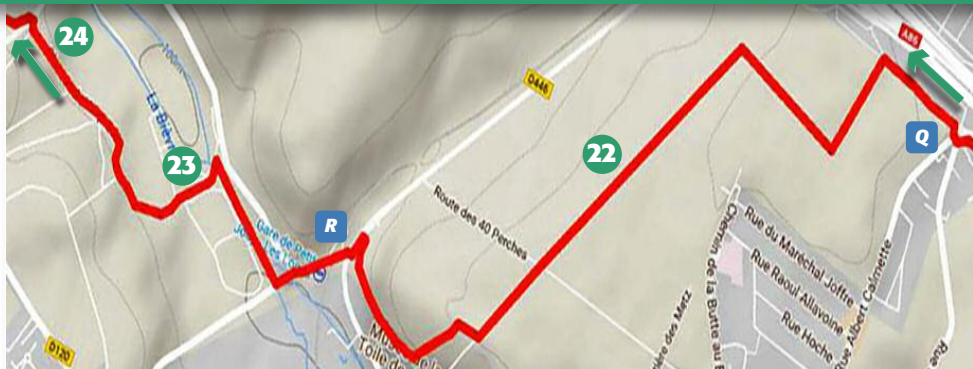
Le domaine a été la propriété de la famille des Gobelins au XVI^e siècle. Au XIX^e, la belle maison de campagne qui avait attiré Madame de Pompadour fut transformée en château au XIX^e siècle et fut démolie après la deuxième guerre mondiale. Les communs sont restaurés et abritent les Ateliers de la Cour Roland et un Relais Nature.



Les Ateliers de la Cour Roland



Le potager de la Cour Roland



Jouy-en-Josas – Carrefour du Petit-Robinson Q - Km : 36,3 (14,7)

22 Jouy-en-Josas – Route forestière ferrée du Milieu

Une route ferrée était une route généralement construite, dès le XVIII^e siècle avec des scories de fer (Mâchefer) ou bien empierrée. Elle pouvait donc être empruntée en toutes saisons.

Les Loges-en-Josas – Petit Jouy – Gare RER C R - Km : 38,9 (12,1)

23 Buc – Haras de Vauptain

Ancien moulin à farine, transformé en haras en 1954. La Bièvre coule à ses pieds.



Les pâtures du Haras de Vauptain

24 Aqueduc de Buc

Édifié sur l'ordre de Louis XIV pour conduire les eaux du plateau de Sacy vers le domaine de Versailles. Construit entre 1684 et 1686, il franchit la vallée sur 580 m. L'étage inférieur, haut de 24 m est enterré dans le remblai de la route de Versailles à Toussus-le-Noble. L'étage supérieur comprend 19 arcades hautes de 21 m.



L'aqueduc vu du ciel

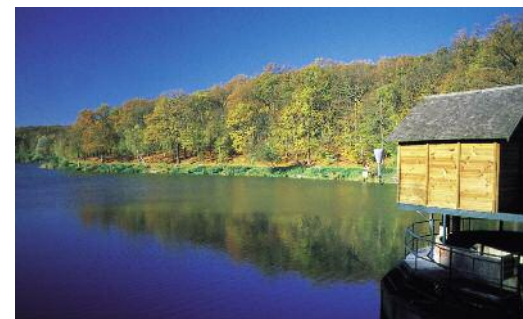


S - Km : 41,2 (9,8) – Ravitaillement complet Buc – École du Pré Saint-Jean
Pour tous les marcheurs de 5 h 45 à 12 h

25 Buc – Étang de la Geneste

Cet étang fait partie des installations établies par le SIAVB pour gérer les crues de la Bièvre. Les petits chalets abritent des systèmes électroniques qui régulent les débits. Il y a ainsi de nombreux bassins qui temporent les niveaux de la Bièvre sur son cours amont.

Guyancourt – Val d'Or – Souterrain sous D91 T - Km : 44,3 (6,7).



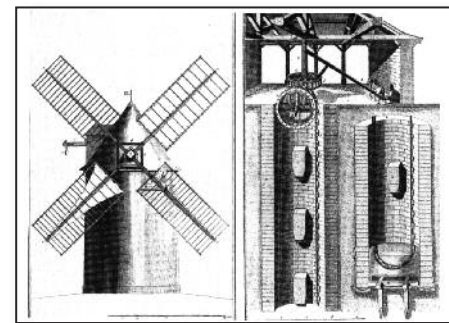
L'étang de la Geneste

26 Guyancourt – Étangs de La Minière

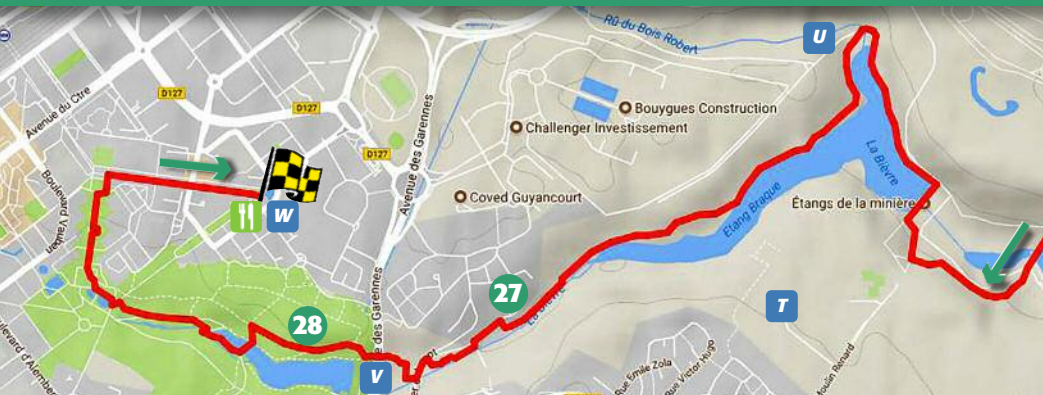
Les étangs de La Minière : Val d'Or, Braque et Moulin à Renard furent créés en 1668. Ils font partie d'un dispositif général pour alimenter en eau le parc de Versailles. Les eaux de l'étang de La Minière étaient montées au sommet du plateau de Satory par des moulins à vent successifs munis de chaînes à godets, puis de Satory, l'eau était acheminée à proximité de la pièce d'eau des Suisses.



Les étangs de La Minière



Moulin de Satory et son système de noria



Guyancourt – Pointe Nord de l'Étang du Moulin à Renard U - Km : 46,3 (4,7)

27 Fontaine des Gobelins

Les sources de la Bièvre convergent vers la Fontaine des Gobelins, dans un creux protégé, en bas du hameau de Bouviers. Elle est modeste, avec un bassin en pierre. Au XV^e siècle, la famille des Gobelin, teinturiers de leur état, s'est approprié cette source et lui a donné son nom, façon de protéger la qualité de l'eau, indispensable au métier de teinturier.



Guyancourt – Souterrain avenue des Garennes V - Km : 48,5 (2,5)

28 Guyancourt – Étang et bois des Roussières

L'étang des Roussières a été réalisé dans les années 1970. Le bois et l'étang font partie du parc des Sources de la Bièvre. Le parc assure la transition entre, la vallée de la Bièvre, site classé depuis juillet 2000, et la ville de Saint-Quentin-en-Yvelines.

Autour de Guyancourt s'installe une intercommunalité regroupant 12 communes, « La communauté d'Agglomération de Saint-Quentin-en-Yvelines » est officialisée en 2004. Toutes les communes voient leurs populations bondir, des entreprises s'installent. (Renault, Bouygues...) À Guyancourt il y avait 1 000 habitants en 1954, aujourd'hui 28 000. La communauté d'agglomération compte aujourd'hui plus de 200 000 habitants. L'urbanisation et le développement s'amplifient au détriment des espaces naturels.



L'étang Moulin à Renard et le siège de Bouygues

W - Km : 51 - Ravitaillement ouvert de 7 h 10 à 14 h 45



Départ de la Marche Nordique

X Départ : dimanche 15 avril à 8 h 00 de Versailles - 17 Rue de la Porte de Buc

Versailles – 17 Rue de la Porte de Buc - Cimetière des Gonards X - Km : 0 (12,7)

Versailles – Pont Ader Y - Km : 2,3 (10,4)

29 Versailles – Pont Ader

Clément Ader (1841 – 1925) est un ingénieur français, précurseur de l'aviation, Il réalisa le premier vol en avion à partir de l'aérodrome de Satory. À la sortie du bois Saint-Martin, une stèle nous rappelle cet envol de 300 mètres le 14 octobre 1897.

30 Bois de Satory

Le bois de Satory, autrefois terrain privilégié des Chasses Royales, offre de belles perspectives vers le Château de Versailles et ses jardins, ainsi que vers la pièce d'eau des Suisses.



Chasse de Louis XIV dans les bois de Satory

Saint Cyr-l'École – Porte du Bois Robert Z - Km : 6,7 (6)



W - Km : 12,7 - Ravitaillement ouvert de 7 h 10 à 14 h 45





L'arrivée est située à environ 1 km de la Gare Saint-Quentin-en-Yvelines : trajet simple par le Mail des Saules.

Depuis la gare de Saint Quentin en Yvelines, trains :

- Vers Paris-Montparnasse : toutes les 60 min avant 10 h 00, puis toutes les 30 minutes.
- RER-C vers Issy, Paris-Austerlitz : toutes les 60 min avant 11 h 00, puis toutes les 30 minutes.
- Vers La-Verrière : 2 trains par heure avant 11 h 00, puis 4 trains par heure.
- Vers Rambouillet : 1 train par heure avant 11 h 00, puis 2 trains par heure.
- Vers Saint-Cloud : toutes les 60 min, avant 11 h 00, puis toutes les 30 minutes.

À Versailles-Chantiers, correspondances avec RER-C vers Bièvres, Igny, Massy-Palaiseau, Longjumeau, Juvisy, Choisy-le-Roi : toutes les 60 minutes avant 11 h 00, puis toutes les 30 minutes.



La Marche de la Bièvre a été créée en 1981 par trois jeunes de 17 ans habitant la vallée. Ils avaient l'habitude de faire les grandes marches de nuit de 50 km comme Paris – Mantes ou Bourges – Sancerre. Alors pourquoi pas Paris - les sources de la Bièvre en essayant de suivre au maximum le tracé de la rivière. La première marche eut lieu en 1982.



L'association « **La Marche de la Bièvre** » est une association Loi 1901 créée en 1987. C'est une association sans but lucratif et animée exclusivement par des bénévoles. Leur motivation : partager le plaisir de la randonnée dans une vallée qui a su préserver son environnement naturel et mettre en valeur son patrimoine historique.

Le conseil d'administration réunit onze membres, dont six sont élus parmi les membres actifs et cinq sont désignés par les associations partenaires :

- *Les Amis de la Vallée de la Bièvre (AVB)*
- *Chemin Faisant*
- *Jouy Environnement et Patrimoine (JEP)*
- *Trait d'Union de Verrières-le-Buisson (TUVB)*
- *L'Union pour la Renaissance de la Bièvre (URB)*

L'association « **Les Amis de la Vallée de la Bièvre** » agit pour la protection et la mise en valeur du patrimoine naturel, culturel et architectural ainsi que du cadre de vie a contribué, avec d'autres, au classement par décret en 2000 de la Haute vallée de la Bièvre.

L'Union pour la Renaissance de la Bièvre regroupe trente-sept associations qui œuvrent avec les syndicats communaux et les collectivités à sa mise en valeur, à sa renaissance en tant que rivière naturelle et urbaine.

La Bièvre prend sa source dans le hameau de Bouviers, à Guyancourt. Elle se jetait autrefois dans la Seine, à proximité de la gare d'Austerlitz. Elle était le seul affluent de la Seine à Paris.

Au début du XIX^e siècle près de 120 moulins fonctionnaient le long de son cours. Cette petite rivière fut particulièrement exploitée par les teintureries, mégisseries et tanneries mais aussi les lavandières. Deux manufactures célèbres purent y développer leurs activités : la manufacture royale des Gobelins à Paris 13^e et celle de la toile de Jouy qui fit la renommée de Jouy-en-Josas. Mais toutes ces activités polluantes dégradèrent la rivière au point qu'elle fut enterrée et mise en égout dans Paris dès le XIX^e siècle. Son enfouissement prit fin en 1953 à Antony.

Il nous ont aidés pour cette édition 2018 de la Marche de la Bièvre :

- *Les Mairies de Massy, Bièvres, Buc et Guyancourt.*
- *Le Syndicat Intercommunal d'Aménagement de la Vallée de la Bièvre (SIAVB)*
- *Les Conseils départementaux des Hauts de Seine et des Yvelines*
- *Le Syndicat Intercommunal de l'Amont de la Bièvre (SIAB)*
- *Le Syndicat intercommunal d'aménagement Jouy-Vélizy (Cour Roland)*
- *L'Office National des Forêts (ONF)*
- *L'association VTT « Les Castors Grimpeurs » de Jouy-en-Josas*
- **Les 100 bénévoles qui se sont mobilisés tout au long du week-end**

VALLÉE DE LA BIÈVRE

